

# Výroční zpráva 2014



**Elim Vsetín**



# Úvodní slovo

Vážení a milí přátelé,

máme za sebou rok činnosti naší obecně prospěšné společnosti Elim Vsetín, o.p.s., od chvíle, kdy jsme převzali veškeré aktivity a činnosti občanského sdružení ELIM, křesťanská společnost pro evangelizaci a diakonii Vsetín, o. s., které bylo založeno 5. prosince 1991 křesťany z Církve bratrské ve Vsetíně pod vedením MUDr. Roberta Moravce a svou činnost zahájilo otevřením azylového domu pro bezdomovce-muže v květnu 1992. Naše společnost v převzatých činnostech rovněž navázala na principy práce a hodnoty původního občanského sdružení.

Ohlédneme-li se za uplynulým rokem, můžeme s vděčností říci, že to byl rok plný nových příležitostí. Díky Boží pomoci se nám podařilo získat do pronájmu 2 byty, kde můžeme nyní provozovat službu azylového domu v lépe vyhovujících podmínkách. Ještě na sklonku roku 2013 jsme v nově rekonstruovaných prostorách mohli otevřít noclehárnu pro ženy s kapacitou 4 lůžek. Tato noclehárna dobře posloužila v průběhu roku 19 ženám. Doslova ve velkém se rozjela spolupráce při podpoře uživatelů služby Domova pro osoby se zdravotním postižením v Zašové při jejich stěhování do Vsetína. Pro lidi žijící dlouhodobě v ústavu je takové stěhování zásadní a nelehkou změnou. Jsme rádi, že jsme jim mohli být nápomocni při zvládnání tohoto procesu.

Je mi potěšením sledovat vývoj práce a také množství těch, kvůli kterým své služby poskytujeme a jimž jsme za celou dobu od počátku činnosti občanského sdružení v roce 1992 mohli pomoci. Jsem rád, že obecně prospěšná společnost Elim Vsetín může v této činnosti dále pokračovat a čerpat z tak bohaté historie. Mám radost ze spolupráce s četnými stálými pracovníky nebo občasnými pomocníky. Jsem vděčný Bohu, který nás celou dobou provázel.

Ing. Jiří Růžička, ředitel

# Informace o organizaci

<b>Název společnosti:</b>	Elim Vsetín, o.p.s.
<b>Právní forma:</b>	obecně prospěšná společnost
<b>Sídlo:</b>	Horní Jasenka 119, 755 01 Vsetín
<b>IČ:</b>	019 55 144
<b>Datum založení:</b>	1. 7. 2013
<b>Zápis do rejstříku obecně prospěšných společností:</b>	Krajský soud v Ostravě, oddíl O, vložka 1203, 22. srpna 2013
<b>Zakladatel:</b>	<ul style="list-style-type: none"><li>• do 14. 8. 2014: ELIM, křesťanská společnost pro evangelizaci a diakonii Vsetín, o. s., IČ: 43963862</li><li>• od 14. 8. 2014: Spolek přátel Elimu Vsetín, IČ: 03076024</li></ul>
<b>Číslo bankovního účtu:</b>	2700485191/2010 vedený u Fio banky, a.s.
<b>Web:</b>	www.elimvsetin.cz
<b>Správní rada:</b>	Mgr. Miroslav Ildža – předseda Mgr. et Ing. Vladimír Nedbal – člen Ing. Petr Hurta – člen
<b>Dozorčí rada:</b>	Mgr. Radmila Navrátilová – předseda Ing. Lenka Navrátilová – člen Daniel Hurta – člen
<b>Statutární orgán – ředitel:</b>	Ing. Jiří Růžička

## Společnost byla založena za účelem poskytování těchto obecně prospěšných služeb:

- Poskytování sociálních služeb podle zákona č. 108/2006 Sb., o sociálních službách
- Pomoc osobám bez přístřeší a osobám ohroženým ztrátou bydlení
- Pomoc osobám se zdravotním postižením a osobám v krizi
- Realizace pracovní terapie pro klienty ostatních služeb společnosti
- Pořádání a organizace zájmových klubů, jednorázových či pobytových akcí pro děti a mládež

- Realizace vlastních projektů zaměřených na zvýšení kompetencí, vzdělanosti či kvalifikace

- Osvětová a vzdělávací činnost, besedy a výukové programy

- Organizace kulturních, společenských a sportovních akcí pro veřejnost

## Doplňková činnost:

Výroba, obchod a služby neuvedené v přílohách 1 až 3 živnostenského zákona

## Poslání:

Společnost vykonává obecně prospěšnou činnost založenou na křesťanských principech. S ohledem na svobodnou vůli a jedinečnost každého člověka pomáhá potřebným, zejména

opuštěným lidem, osobám v krizi, bezdomovcům a osobám se zdravotním postižením zařadit se zpět do života a poskytuje jim nezbytnou podporu. Organizuje též zájmovou a sportovní činnost dětí i mládeže a věnuje se dalším podobným aktivitám.

### Hodnoty:

Chceme být otevřenou, stabilní a důvěryhodnou organizací fungující na křesťanských principech. Chceme reagovat na aktuální potřeby společnosti a s profesionálním přístupem uplatňovat inovativní a originální postupy.

### Cíl:

Cílem je péče o celého člověka, o jeho duchovní, duševní, sociální a materiální potřeby.

### Principy práce:

*Ve vztahu k uživatelům sociálních služeb (dále služeb) se pracovníci řídí následujícími principy:*

- Princip úcty
- Princip svobody
- Princip rovného přístupu ke všem
- Princip lásky
- Princip zastánců
- Princip vlídnosti
- Princip mlčenlivosti

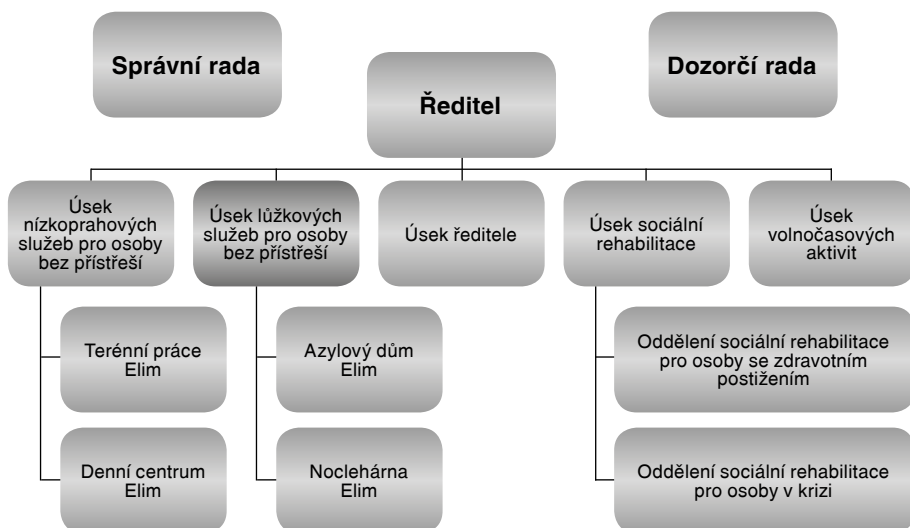
*Ve vztazích mezi sebou navzájem se pracovníci řídí následujícími principy:*

- Princip jednoty
- Princip moudrosti
- Princip lásky
- Princip včasného napominání

*Ve vztahu k okolnímu světu a veřejnosti se pracovníci řídí následujícími principy:*

- Princip opravdovosti
- Princip transparentnosti
- Princip neustálého zvěstování
- Princip mlčenlivosti
- Princip loajality

## Organizační struktura Elim Vsetín, o.p.s.



## Zaměstnanci

Obecně prospěšná společnost Elim Vsetín, o.p.s., převzala dne 1. ledna 2014 na základě Memoranda o přechodu práv a povinností z pracovněprávních vztahů všechny zaměstnance občanského sdružení ELIM, křesťanská společnost pro evangelizaci a diakonii Vsetín. Převedeno bylo celkem 26 zaměstnanců včetně 1 zaměstnankyně na rodičovské dovolené a 3 zaměstnanců pracujících na dohodu o pracovní činnosti.

Ke dni 31. 12. 2014 bylo zaměstnáno v pracovním poměru 22 zaměstnanců a 4 zaměstnanci vypomáhali na dohody o pracích konaných mimo pracovní poměr. Průměrný roční přepočtený počet všech zaměstnanců činil 23,15 osob.

Výčet zaměstnanců zapojených do poskytování sociálních služeb je uveden v popisu každé služby. Na úseku ředitele pracují a poskytují podporu sociálním službám Ing. Jiří Růžička (ředitel), Jarmila Chromčáková (účetní) a Radmila Matalíková (projektová asistentka).



## Aktivity

Hlavní aktivity obecně prospěšné společnosti jsou vykonávány v rámci pěti registrovaných sociálních služeb dle zákona 108/2006 Sb., o sociálních službách, a dále v atletickém klubu, který provozujeme v rámci volnočasových aktivit pro děti a mládež.

# Noclehárna Elim



**Vedoucí služby:** Mgr. Ester Savková

**Telefon:** 720 736 700

**E-mail:** ad@elimvsetin.cz

**Adresa:** Horní Jasenka 119, 755 01 Vsetín

**Provozní doba:** denně od 18:45 hod. do rána následujícího dne do 7:30 hod.



## **Poslání**

Noclehárna Elim (dále jen noclehárna) nabízí sociální službu spojenou s přenocováním. Jejím posláním je nabídnout mužům a ženám, kteří se nachází v nepříznivé životní situaci spojené se ztrátou bydlení, důstojné podmínky pro přenocování a vzbudit jejich chuť řešit svou situaci.

## **Cílová skupina**

Cílovou skupinou jsou osoby bez přístřeší, ženy a muži nad 18 let do 80 let schopní sebeobsluhy, kteří nemají jinou možnost, jak si zajistit důstojné přenocování a osobní hygienu.

## **Cíle služby**

- nabídka důstojných podmínek pro přenocování,
- vzbudit chuť u uživatelů řešit svou situaci.

## **Základní činnosti služby**

- pomoc při osobní hygieně nebo poskytnutí podmínek pro osobní hygienu,
- poskytnutí přenocování.

## **Poskytované služby**

- vyřizování běžných záležitostí, pomoc při komunikaci vedoucí k uplatňování práv, oprávněných zájmů a při obstarávání osobních záležitostí,
- podpora při hledání možnosti samostatného bydlení,
- nabídka potravinové pomoci,
- poskytnutí ošacení.



## **V roce 2014:**

- poskytnuto 269 balíčků potravinové pomoci 56 osobám, (1 balíček 3 ks krajice chleba, 2 sáčky čaje, 1 paštika),
- spolupráce na řešení dluhů se 4 uživateli,
- služba byla poskytnuta 19 ženám a 76 mužům,
- nabídku jít bydlet do azylového domu využilo 19 uživatelů,
- kapacita služby byla využita na 42,60 %,
- službu využilo v průměru 6,82 osob/noc

## **Pracovníci**

Vedoucí služby: Mgr. Ester Savková

Sociální pracovníci: Mgr. Eva Hanuliaková,  
Mgr. Magdaléna Holá (02 – 03/2014),  
Mgr. Hana Skalková

Sociální asistenti: Bc. Pavel Baričák,  
Miroslav Haberland, David Húšť, Petr Kučera  
(do 15. 12. 2014), Bc. Jana Rýznarová  
(do 09/2014), Jaroslav Šulák (od 04/2014), Bc.  
David Uhřík, Libuše Uhříková (od 06/2014),  
MVDr. Pavlína Miklicová (od 11/2014), Eva  
Valchářová.

Správce azylového domu a noclehárny:  
Zdeněk Lín

*„... noclehárna mně dala to, že jsem už nemusel spát různě venku nebo po vchodech, ale spát v suchu a v teple. I po psychické stránce mně dala hodně. Mohl jsem se v teple najíst a sprchovat se. Noclehárna má určitě své opodstatnění v tom, že lidé jako já, kteří jsou nebo byli na ulici, se můžou v teple osprchovat, najíst se. A je to určitě odrazový můstek.“*

(uživatel Noclehárny Elim, 24 let)

## **Noclehárna Elim – statistické údaje**

Počet klientů	95
Počet kontaktů	2 488
Počet lůžek	16 (z toho 12 pro muže a 4 pro ženy)
Počet lůžekodnů	2 488
Počet úvazků pracovníků v přímé péči	1,24

## **Noclehárna Elim – hospodaření**

Náklady	670 888 Kč
Výnosy	697 789 Kč
<b>Hospodářský výsledek</b>	<b>26 901 Kč</b>





**Vedoucí služby:** Mgr. Ester Savková

**Telefon:** 720 736 700

**E-mail:** ad@elimvsetin.cz

**Adresa:** Horní Jasenka 119, 755 01 Vsetín

**Provozní doba:** Provoz azylového domu je zajištěn po celý rok, 24 hodin denně.



## **Poslání**

Posláním služby je pomoc mužům, kteří přišli jakýmkoliv způsobem o střechu nad hlavou a nemají jinou možnost, jak svou situaci řešit. Tato pomoc je ve formě ubytování, poskytnutí sociálního poradenství, možnosti stravy a osobní hygieny po dobu nezbytně nutnou, aby se uživatel mohl osamostatnit a zapojit se v co největší míře do společnosti.

## **Cílová skupina**

Cílovou skupinou, pro niž jsou služby AD určeny, jsou muži ve věku 18 až 80 let schopní péče o vlastní osobu, kteří se z různých důvodů ocitli bez střechy nad hlavou, nebo osoby, jež vedou rizikový způsob života nebo jsou tímto způsobem života ohroženi.

## **Cíle služby**

- Zajištění pobytové služby uživatelům na přechodnou dobu.
- Podpora uživatelů k osamostatnění se

a k jejich zapojení v co největší míře do společnosti.

## **Základní činnosti služby**

- poskytnutí stravy nebo pomoc při zajištění stravy,
- poskytnutí ubytování,
- pomoc při uplatňování práv, oprávněných zájmů a při obstarávání osobních záležitostí.

## **Poskytované služby**

- vyřizování běžných záležitostí, pomoc při komunikaci vedoucí k uplatňování práv, oprávněných zájmů a při obstarávání osobních záležitostí,
- uplatňování zákonných nároků a pohledávek,
- hledání možnosti samostatného bydlení, spoření na samostatné bydlení,
- hledání zaměstnání nebo vhodného rekvalifikačního kurzu (podpora snahy pravidelně pracovat, doprovod při vstupním pohovoru, pomoc při psaní osobních životopisů, poradenství při uzavírání pracovních smluv),
- budování a upevnění pracovních návyků a dovedností pro integraci na trhu práce, vývoj pracovního poměru a úspěšnost uživatele v zaměstnání,
- podpora v boji se závislostmi a zvládání problémů,
- podpora při obnovení nebo upevnění kontaktu s rodinou,
- podpora rozvoje či udržení osobních a sociálních schopností a dovedností podporujících soc. začleňování,
- zapojení do společensko-prospěšných činností, motivace k užitečné práci a k dobrovolnictví,
- pomoc při hledání uplatnění v zájmových aktivitách mimo sociální službu,

- nabídka zapojení se do aktivit vyplňujících volný čas v azylovém domě,
- nabídka duchovní péče (osobní přístup při hledání odpovědí na otázky po smyslu života – těm, kdo mají zájem),
- nabídka potravinové pomoci,
- poskytnutí ošacení.

#### Za rok 2014:

- rozšíření míst poskytování služby o 2 byty, celkem máme 4 byty pro 6 uživatelů a 30 míst je v budově Azylového domu Elim na Horní Jasence 119, Vsetín,
- poskytnuto 523 balíčků potravinové pomoci 20 osobám (1 balíček 3 ks krajíce chleba, 2 sáčky čaje, 1 paštika),
- nabídka aktivizačních činností, v rámci kterých bylo vykonáno 5 567 hod. pracovní terapie,
- nabídka aktivit podporujících sociální začleňování uživatelů do společnosti: besedy, sportovní a volnočasové aktivity: 92 akcí (šipky, pétanque apod.) – průměrná účast 8 osob,
- podpora při hledání pracovního uplatnění: 14 uživatelů nastoupilo do zaměstnání,
- pomoc při mapování dluhů a při nastavení splátkového kalendáře: tuto možnost využilo 28 uživatelů,
- zkvalitnění podmínek ve 2 bytech – nové kuchyňské linky,
- kapacita služby byla využita na 98 %.

#### Pracovníci

Vedoucí služby: Mgr. Ester Savková

Sociální pracovníci: Mgr. Eva Hanuliaková, Mgr. Magdaléna Holá (02 – 03/2014), Mgr. Hana Skalková

Sociální asistenti: Bc. Pavel Baričák, Miroslav Haberland, David Húšť, Petr Kučera (do 15. 12. 2014), Bc. Jana Rýznarová (do 09/2014), Jaroslav Šulák (od 04/2014), Bc. David Uhřík, Libuše Uhříková (od 06/2014), MVDr. Pavlína Miklicová (od 11/2014), Eva Valchářová



Pracovní terapeut: Karel Uhřík  
Správce azylového domu a noclehárny:  
Zdeněk Lín

*„... teď má můj život opět nějaký smysl, ale bez zdejší pomoci všech pracovníků si nedokážu představit, jak bych skončil. Je to výsledek toho, že jsem obstál a dokážu fungovat samostatně, proto má práce v azylovém domě velký význam. Byl to můj odrazový můstek k lepším zítřkům. Ale všechno záleží jen na člověku samém, jak se svojí šancí naloží. Každý zde dostane příležitost odrazit se ode dna. Někdo ji využije, někdo ne. Já svoji šanci využil a jsem za to vděčný.“*

(uživatel Azylového domu Elim, 50 let)

*„... konečně žiju jako normální člověk, vařím si, chodím si nakupovat.“*

(uživatel bytu Azylového domu Elim, 47 let)



## Azylový dům Elim – statistické údaje

Počet klientů	66
Počet lůžek	36
Počet lůžkodnů	12 877
Počet intervencí celkem	2 690
• individuální intervence	2 378
• skupinové intervence	0
• interdisciplinární intervence	312
Počet úvazků pracovníků v přímé péči	8,37

## Azylový dům Elim – hospodaření

Náklady	4 844 155 Kč
Výnosy	4 999 619 Kč
<b>Hospodářský výsledek</b>	<b>155 464 Kč</b>

## Terénní práce Elim



**Vedoucí služby:** Mgr. Oldřich Unar

**Telefon:** 720 736 711

**E-mail:** tp@elimvsetin.cz

**Adresa:** Rokytnice 413, 755 01 Vsetín  
(budova Domu služeb Kotovo)

**Provozní doba:**

Kontaktní hodiny v terénu

pondělí, středa, pátek 9:00 – 14:00 hod.

Kontaktní hodiny v kanceláři

středa 9:00 – 12:00 hod.

Náplň Terénní práce Elim

je vyhledávání a kontaktování lidí žijících na ulici či v provizorních podmínkách, kteří



z jakéhokoliv důvodu nevyužívají pobytové sociální služby, a lidí ohrožených ztrátou bydlení v důsledku rizikového způsobu života. Prostřednictvím kontaktní práce je nabízena pomoc a podpora při řešení nepříznivé sociální situace.

### **Poslání služby**

Posláním služby je pomoc lidem bez přístřeší v jejich přirozeném prostředí, a to v rovině sociální, duševní, duchovní a praktické.



### **Cílová skupina**

Služba Terénní práce Elim je určena osobám bez přístřeší, které žijí a přespávají na ulici či v provizorních podmínkách, a osobám, které vedou rizikový způsob života nebo jsou tímto způsobem života ohroženy. Služba je určena mužům i ženám starším 18 let.

### **Cíle služby**

- snížení sociálních a zdravotních rizik souvisejících s životem na ulici a jejich dopadu na společnost,
- prevence ztráty bydlení v důsledku rizikového způsobu života,
- motivování osob ohrožených sociálním vyloučením k řešení jejich nepříznivé sociální situace.

### **Základní činnosti služby**

- sociální poradenství,
- zprostředkování kontaktu se společenským prostředím,
- pomoc při uplatňování práv, oprávněných zájmů a při obstarávání osobních záležitostí.



### **Poskytované služby**

- poskytování základního sociálního poradenství a potřebných informací o dostupných veřejných službách,
- pomoc při vyřízení osobních dokladů,
- pomoc při zajištění finančních prostředků (zejména dávek pomoci v hmotné nouzi),
- pomoc při sepisování dokumentů, při sestavování a podeji žádostí, doprovod na úřady,
- zprostředkování možnosti provedení hygieny a výměny šatstva,
- zprostředkování ubytování v noclehárně, azylovém domě či ubytovně,
- pomoc při zprostředkování kontaktu s rodinou nebo jinými blízkými osobami,
- poskytování krizové intervence,
- podpora při získávání a znovunabytí pracovních, osobních a sociálních schopností a dovedností,
- zprostředkování možností aktivního trávení volného času.

Klientelu služby Terénní práce Elim tvoří z větší části osoby ohrožené ztrátou bydlení v důsledku rizikového způsobu života. To se také odráží na struktuře řešených problémů, kdy v popředí nestojí hledání bydlení či vyřizování dávek v hmotné nouzi (tak jako u osob bez přístřeší), ale řada různých drobných záležitostí, jejichž řešení má přímý či nepřímý vliv na udržení bydlení (jedná se např. o vyřizování splátkových kalendářů, řešení exekucí, podání a odvolání v rámci občanskoprávního řízení apod.). Kromě toho

probíhají standardní kontaktní a vyhledávací práce u cílové skupiny osob bez přístřeší, kdy jsou tyto osoby v prvotní fázi směřovány do Denního centra Elim.

### **Pracovníci**

Vedoucí služby: Mgr. Oldřich Unar  
 Sociální pracovníci: Mgr. Magdaléna Holá,  
 Mgr. Oldřich Unar  
 Sociální asistent: Marek Húšť

### **V roce 2014 se podařilo vyřídit:**

Osobní doklady (OP): 7 klientům  
 Evidence na ÚP: 4 klientům  
 Dávky v hmotné nouzi: 6 klientům  
 Zprostředkování noclehu: 2 klientům  
 Zprostředkování ubytování v AD: 1 klientovi  
 Zprostředkování ubytování na ubytovně aj: 5 klientům  
 Zprostředkování bydlení v pronájmu: 4 klientům  
 Jiné: 17 klientům

*„Děkuji vám za pomoc se soudem, sama bych to nezvládla a úplně mě to zachránilo.“*  
 (klientka Terénní práce Elim, 37 let)

### **Terénní práce Elim – statistické údaje**

Počet klientů	48
Počet kontaktů	1 488
Počet intervencí celkem	92
• individuální intervence	92
• skupinové intervence	0
• interdisciplinární intervence	0
Počet úvazků pracovníků v přímé péči	0,74

### **Terénní práce Elim – hospodaření**

Náklady	430 875 Kč
Výnosy	430 800 Kč
<b>Hospodářský výsledek</b>	<b>-75 Kč</b>



**Vedoucí služby:** Mgr. Oldřich Unar

**Telefon:** 720 736 710

**E-mail:** dc@elimvsetin.cz

**Adresa:** Rokytnice 413, 755 01 Vsetín  
(budova Domu služeb Kotovo)

**Provozní doba:**

pondělí – pátek: 9:00 – 11:30 hod.  
13:00 – 15:00 hod.

sobota: 9:00 – 11:30 hod.

neděle + svátky: 13:00 – 15:00 hod.

Denní centrum Elim nabízí uživatelům služby možnost provedení hygieny, přípravy či poskytnutí jídla, popřípadě využití sociálního poradenství a odborné pomoci při řešení jejich situace.

## **Poslání služby**

Posláním služby je poskytnout lidem bez přístřeší zázemí, kde mohou důstojným způsobem naplňovat své základní životní potřeby a nalézt pomoc při řešení nepříznivé sociální situace.

## **Cílová skupina**

Služby denního centra jsou určeny osobám bez přístřeší, mužům i ženám starším 18 let, kteří:

- nevyužívají (nebo momentálně nemohou využívat) pobytových sociálních služeb (např. azylového domu),
- jsou soběstační v základních životních úkonech a jsou mobilní (zařízení denního centra není bezbariérové).

## **Cíle služby**

- snížení sociálních a zdravotních rizik souvisejících s životem na ulici a jejich dopadu na společnost,
- motivování osob bez přístřeší k řešení jejich nepříznivé sociální situace.

## **Základní činnosti služby**

- sociální poradenství,
- pomoc při osobní hygieně nebo poskytnutí podmínek pro osobní hygienu,
- poskytnutí stravy nebo pomoc při zajištění stravy,
- pomoc při uplatňování práv, oprávněných zájmů a při obstarávání osobních záležitostí.

## **Poskytované služby**

- poskytnutí zázemí pro osobní hygienu (v případě potřeby poskytnutí asistence při osobní hygieně),
- poradenství o zásadách hygieny a možnostech využívání zdravotnických zařízení,
- transport uživatele do zdravotnického zařízení nebo sjednání návštěvy,
- poskytnutí podmínek pro vyprání šatstva, výdej a výměna šatstva,
- poskytnutí zázemí pro přípravu stravy (v případě potřeby poskytnutí asistence při přípravě stravy),
- poskytnutí stravy,
- pomoc při vyřízení osobních dokladů (rodný list, občanský průkaz apod.),
- pomoc při zajištění finančních prostředků (zejména dávek pomoci v hmotné nouzi),
- pomoc při hledání vhodného zaměstnání,



- pomoc při sepisování dokumentů, při sestavování a podeji žádostí, doprovod na úřady,
- pomoc při zajištění vhodného bydlení nebo ubytování (v noclehárně, azylovém domě či ubytovně),
- pomoc při zprostředkování kontaktu s rodinou nebo jinými blízkými osobami.

V rámci činnosti služby Denní centrum Elim se dlouhodobě daří zajišťovat lidem bez přístřeší, kteří jsou v první fázi práce nezřídka bez jakýchkoliv dokladů či finančních prostředků, jejich základní potřeby a vybavit je nezbytnými předpoklady k účinnému řešení jejich nepříznivé sociální situace. V praxi to znamená zejména zajištění dokladu totožnosti, evidence na ÚP, vyřízení dávek v hmotné nouzi a zajištění možnosti přenocování či dlouhodobějšího bydlení.

#### **V roce 2014 naši klienti využili:**

Možnost provedení hygieny	981 x
Možnost přípravy vlastní stravy	2 144 x
Poskytnutí stravy	230 x
Praní	199 x
Výměna šatstva	163 x

#### **Dále se podařilo vyřídit:**

Osobní doklady (OP)	8 klientům
Evidence na ÚP	9 klientům
Dávky v hmotné nouzi	14 klientům
Zprostředkování noclehu	10 klientům
Zprostředkování ubytování v AD	9 klientům
Zprostředkování ubytování na ubytovně aj.	9 klientům
Zprostředkování práce	2 klientům
Jiné	10 klientům

#### **Pracovníci**

Vedoucí služby: Mgr. Oldřich Unar

Sociální pracovníci: Mgr. Magdaléna Holá,  
Mgr. Oldřich Unar

Sociální asistenti: Marek Húšť, Jaroslav Mikuš, Bc. Pavel Baričák, Eva Húšťová, DiS.  
(od 11/2014), Petr Kučera (01/2014)



*„Je skvělé, že nemusím stále někoho obtěžovat s praním a vařením, ale můžu si vše samostatně vyřídit v denním centru.“*

*(klient služby Denní centrum Elim, 38 let)*

*„Nevěděl jsem, že tato služba existuje, a bez vaší pomoci bych se z ulice nedostal a skončil bych asi špatně.“*

*(klient služby Denní centrum Elim, 23 let)*



## Denní centrum Elim – statistické údaje

Počet klientů	84
Počet kontaktů	3 025
Počet intervencí celkem	797
• individuální intervence	795
• skupinové intervence	2
• interdisciplinární intervence	0
Počet úvazků pracovníků v přímé péči	2,54

## Denní centrum Elim – hospodaření

Náklady	1 313 286 Kč
Výnosy	1 312 694 Kč
<b>Hospodářský výsledek</b>	<b>-592 Kč</b>

## Sociální rehabilitace Elim



**Vedoucí služby:** Mgr. Jitka Eichlerová

**Telefon:** 720 736 725

**E-mail:** sr@elimvsetin.cz

**Adresa:** Smetanova ul. 1484, 755 01 Vsetín  
(„věžák“, 5. patro)

### Provozní doba:

pondělí	8:00 – 14:00 hod.
úterý	8:00 – 16:00 hod.
středa	8:00 – 14:00 hod.
čtvrtek	8:00 – 14:00 hod.
pátek	8:00 – 12:00 hod.

Od 1. 7. 2013 do 31. 12. 2014 jsme čerpali podporu z prostředků veřejné zakázky, která

byla vyhlášena v rámci projektu Prevencí proti sociálnímu vyloučení ve Zlínském kraji (reg. č. CZ.1.04/3.1.00/05.00067), jenž je spolufinancován Evropským sociálním fondem prostřednictvím operačního programu Lidské zdroje a zaměstnanost a státním rozpočtem České republiky. Na službu Sociální rehabilitace Elim pro cílovou skupinu osob se zdravotním postižením jsme jako subdodavatel ve veřejné zakázce Zajištění sociálních služeb typu sociální rehabilitace pro osoby se zdravotním postižením v ORP Rožnov pod Radhoštěm a Vsetín získali finanční prostředky v celkové



výši 3 380 000 Kč. V roce 2014 jsme z celkové částky dočerpali prostředky ve výši 2 404 641 Kč.

### **Poslání**

Posláním služby Sociální rehabilitace Elim je snaha o plné zapojení osob nacházejících se v nepříznivé sociální situaci do ekonomického, sociálního a kulturního života společnosti. Prostřednictvím individuální podpory těchto osob usilujeme o získání co nevyšší míry jejich samostatnosti, nezávislosti a soběstačnosti.

### **Cílová skupina**

Služba je určena osobám ve věku 16 – 64 let (podle § 4 zákona č. 108/2006 Sb., o sociálních službách):

- se zdravotním postižením, jehož dopady mohou činit osobu závislou na pomoci jiné osoby,
- v krizi.

### **Cíle služby**

Posílení či vybudování sociálních vazeb u uživatele a jeho začlenění do společnosti.

### **Základní činnosti služby**

- nácvik dovedností pro zvládání péče o vlastní osobu, soběstačnosti a dalších



- činností vedoucích k sociálnímu začlenění,
- zprostředkování kontaktu se společenským prostředím,
- výchovné, vzdělávací a aktivizační činnosti,
- pomoc při uplatňování práv, oprávněných zájmů a při obstarávání osobních záležitostí.

### **Poskytované služby**

- příprava klientů DOZP Zašová na samostatné bydlení,



- nácvik obsluhy běžných zařízení a spotřebičů,
- nácvik péče o domácnost, například péče o oděvy, úklid, drobné údržbářské práce, chod kuchyně, nakupování, sestavení rodinného rozpočtu, řešení zadluženosti,
- nácvik péče o děti nebo další členy domácnosti,
- nácvik samostatného pohybu včetně orientace ve vnitřním i venkovním prostoru,
- nácvik dovedností potřebných k úředním úkonům, například vlastnoručního podpisu,
- doprovázení dospělých do školy, školského zařízení, zaměstnání, k lékaři, na zájmové aktivity a doprovázení zpět,
- nácvik schopnosti využívat dopravní prostředky,
- nácvik chování v různých společenských situacích, zvýšení samostatnosti při hledání volného pracovního místa, výběr vhodného oblečení při různých společenských událostech,
- nácvik běžných a alternativních způsobů komunikace, kontaktu a práce s informacemi,

- telefonování, osobní kontakt, sestavení životopisu, žádosti o pracovní místo,
- upevňování získaných motorických, psychických a sociálních schopností a dovedností,
- podávání informací o možnostech získávání rehabilitačních a kompenzačních pomůcek,
- informační servis a zprostředkování služeb.

### Pracovníci

Vedoucí služby: Mgr. Jitka Eichlerová

Sociální pracovníci: Mgr. Jitka Eichlerová,

Mgr. Barbora Polanská

Sociální asistenti: Radka Kandraková, DiS.,

Lenka Miklová, Jana Sucháčková, DiS.

*„Je fajn vědět, kam se můžu obrátit i v nejtěžší době.“*

*... „Nikdy jsem nevěřil, že budu sám něco zvládat.“...*

(z děkovného dopisu klienta Sociální rehabilitace Elim 11/2014)

### Sociální rehabilitace Elim – statistické údaje

Počet klientů	62
Počet kontaktů	2 118
Počet intervencí celkem	2 500
• individuální intervence	1 875
• skupinové intervence	603
• interdisciplinární intervence	22
Počet úvazků pracovníků v přímé péči	4,75

### Sociální rehabilitace Elim – hospodaření

Náklady	2 966 830 Kč
Výnosy	2 963 537 Kč
<b>Hospodářský výsledek</b>	<b>-3 293 Kč</b>

# Atletický klub ELIM Vsetín

**Vedoucí služby:** Mgr. Šárka Hromadová

**Telefon:** 604 383 779

**E-mail:** info@elimvsetin.cz

**Adresa:** Smetanova ul. 1484, 755 01 Vsetín  
(„věžák“, 5. patro)

## **Cíl**

Cílem atletického klubu je, aby děti mohly trávit kvalitně svůj čas, porovnávaly své výkony s jinými sportovci a poznávaly některé z křesťanských hodnot v rámci letního Sportcampu.

## **Uskutečněné aktivity**

*Pravidelné tréninky:*

pondělí: tělocvična, školní hřiště ZŠ Rokytnice

17:00 – 18:30 hod. žactvo

(11 – 15 let)

úterý: tělocvična, školní hřiště ZŠ Luh

16:30 – 18:00 hod. atletická školka

(4 – 6 let)

16:30 – 18:00 hod. atletická příprava

(7 – 10 let)

pátek: tělocvična, školní hřiště ZŠ Luh

17:00 – 19:00 hod. atlet. příprava

(7 – 10 let), žactvo (11 – 15 let)

*Závody a soutěže:*

- Atletická soutěž ve Valašském Meziříčí, datum konání 16. 3. 2014, dosažené výsledky: 1x zlatá medaile, 3x stříbrná medaile, 5x bronzová medaile, 3x 4. místo, 2x 8. místo.
- Mistrovství středovýchodní Moravy v otrokovicé hale, datum konání 18. 3. 2014, dosažené výsledky: 2x 1. místo, 1x 3. místo, 1x 5. místo, 2x 8. místo.
- Krajský přebor mladšího žactva ve Zlíně, datum konání 5. – 6. 6. 2014, dosažené výsledky: 1x 2. místo.



- Valachiarun, datum konání 3. 10. 2014, dosažené výsledky: všichni zúčastnění byli oceněni.
- Mikulášská hala v Otrokovcích, datum konání 2. 12. 2014, dosažené výsledky: 3x 1. místo, 1x 2. místo, 1x 3. místo, 5x 4. místo.

*Sportcamp II.:*

- Sportcamp II., datum konání 21. – 25. 7. 2014, zúčastnilo se 31 dětí a 14 vedoucích.

## **Trenéři**

*atletická školka:* Pavlína Calabová

*atletická příprava:* Šárka Hromadová, Karel Fáber, Edita Chromčáková, Kateřina Janečková (pomocná vedoucí)

*mladší a starší žáci:* Lukáš Bělov, Zdeněk Katrušák

Velký význam pro náš oddíl má spokojenost rodičů, s nimiž udržujeme kontakt. Úspěch na závodech povzbuzuje děti k většímu úsilí zlepšovat své výkony na tréninku.

Letního Sportcampu se účastní i děti, které

do oddílu nechodí, ale rády s námi tráví prázdninový čas. Nárůst dětí v atletické školce je pro nás dobrým vstupem do dalších let.

(vedoucí trenérů)

### Atletický klub ELIM Vsetín – statistické údaje

Počet dětí	39
Počet tréninků	Atletická školka – 33 tréninků Žactvo, příprava – 68 tréninků
Počet závodů	6
Sportcamp II	1

### Atletický klub ELIM Vsetín – hospodaření

Náklady	106 870 Kč
Výnosy	106 150 Kč
Hospodářský výsledek	-720 Kč

## Ostatní aktivity

### **Potravinová banka**

- dne 28. 3. 2014 jsme se stali členy Potravinové banky v Ostravě, z.s.
- Díky členství v Potravinové bance jsme pro potřeby našich klientů získali 1 819 kg potravin v celkové hodnotě 125 278 Kč.
- 22. 11. 2014 jsme se účastnili Národní potravinové sbírky potravin. Na akci bylo zapojeno 8 dobrovolníků, vybralo se více než 360 kg potravin v celkové hodnotě 17 000 Kč.

### **Duchovní práce**

Duchovní práce je důležitou součástí naší činnosti. V roce 2014 proběhlo

- více než 350 ranních biblických zamyšlení v Azylovém domě Elim, prům. účast 3 uživatelé,

- 12 bohoslužeb v Azylovém domě Elim, průměrná účast 6 uživatelů,

- 9 setkání nad Bibli v Azylovém domě Elim, průměrná účast 6 uživatelů.

V ostatních službách probíhá duchovní práce na individuální rovině.



## Souhrnná finanční zpráva

ROZVAHA	k 1. 1. 2014	k 31. 12. 2014
<b>AKTIVA</b>		
Dlouhodobý majetek	3 024 825 Kč	2 889 372 Kč
Krátkodobý majetek	681 354 Kč	2 055 096 Kč
<b>AKTIVA CELKEM</b>	<b>3 706 179 Kč</b>	<b>4 944 468 Kč</b>
<b>PASIVA</b>		
Vlastní zdroje	3 706 179 Kč	4 004 953 Kč
Cizí zdroje	0 Kč	939 515 Kč
<b>PASIVA CELKEM</b>	<b>3 706 179 Kč</b>	<b>4 944 468 Kč</b>

VÝSLEDOVKA 2014	
<b>NÁKLADY</b>	
Spotřeba materiálu	731 029 Kč
Spotřeba energie	338 215 Kč
Opravy a udržování	142 257 Kč
Ostatní služby	1 060 252 Kč
Mzdové náklady	5 921 193 Kč
Zákonné sociální pojištění	1 986 442 Kč
Zákonné sociální náklady	27 329 Kč
Ostatní náklady	119 023 Kč
Odpisy majetku	136 253 Kč
<b>NÁKLADY CELKEM</b>	<b>10 461 993 Kč</b>
<b>VÝNOSY</b>	
Provozní dotace	5 899 394 Kč
Příspěvky na provoz	243 000 Kč
Individuální projekty	2 404 642 Kč
Tržby za služby	1 789 151 Kč
Dary a příspěvky	272 333 Kč
Ostatní výnosy	31 047 Kč
<b>VÝNOSY CELKEM</b>	<b>10 639 567 Kč</b>
<b>HOSPODÁŘSKÝ VÝSLEDEK</b>	<b>177 574 Kč</b>

## VÝSLEDOVKA PO SLUŽBÁCH

Činnost	náklady	výnosy	HV
Azylový dům Elim	4 844 155 Kč	4 999 619 Kč	155 464 Kč
Noclehárna Elim	670 888 Kč	697 789 Kč	26 901 Kč
Terénní práce Elim	430 875 Kč	430 800 Kč	-75 Kč
Denní centrum Elim	1 313 286 Kč	1 312 694 Kč	-592 Kč
Sociální rehabilitace Elim	2 966 830 Kč	2 963 537 Kč	-3 293 Kč
Atletický klub ELIM Vsetín	106 870 Kč	106 150 Kč	-720 Kč
Elim vč. potravinové banky	129 089 Kč	128 978 Kč	-111 Kč
<b>HOSPODÁŘSKÝ VÝSLEDEK</b>	<b>10 461 993 Kč</b>	<b>10 639 567 Kč</b>	<b>177 574 Kč</b>

Výroční zpráva bude založena ve sbírce listin vedené u Krajského soudu v Ostravě v oddílu O, vložce 1203.

Výroční zprávu za rok 2014 schválila správní rada a přezkoumala dozorčí rada Elim Vsetín, o.p.s.

## Dárci v roce 2014

Ministerstvo práce a sociálních věcí ČR  
Zlínský kraj

### Města a obce

Město Vsetín  
Obec Střelná

### Nadace

Výbor dobré vůle – nadace Olgy Havlové

### Firmy

MivoDevelopment, s.r.o.  
VW Wachal, a.s.

### Církev

Sbor Církve bratrské ve Vsetíně  
Sbor Církve bratrské ve Vsetíně - Maják  
Křesťanský sbor Vsetín  
CASD ve Vsetíně

### a další jednotliví dárci

Všem dárcům velmi děkujeme za jejich obětavou podporu. Děkujeme také těm, kteří darovali svůj volný čas a své úsilí při spolupráci s námi.

# Výrok auditora

## ZPRÁVA NEZÁVISLÉHO AUDITORA

Určená správní radě společnosti Elim Vsetín, o.p.s.

Provedla jsem audit přiložené účetní závěrky společnosti Elim Vsetín, o.p.s., IČ 019 55 144, která se skládá z rozvahy k 31.12.2014, výkazu zisku a ztráty za rok končící 31.12.2014 a přílohy této účetní závěrky, která obsahuje popis použitých podstatných účetních metod a další vysvětlující informace. Údaje o účetní jednotce jsou uvedeny v úvodu přílohy této účetní závěrky.

### *Odpovědnost statutárního orgánu účetní jednotky za účetní závěrku*

Statutární orgán společnosti Elim Vsetín, o.p.s., je odpovědný za sestavení účetní závěrky, která podává věrný a poctivý obraz v souladu s českými účetními předpisy, a za takový vnitřní kontrolní systém, který považuje za nezbytný pro sestavení účetní závěrky tak, aby neobsahovala významné (materiální) nesprávnosti způsobené podvodem nebo chybou.

### *Odpovědnost auditora*

Mou odpovědnost je vyjádřit na základě našeho auditu výrok k této účetní závěrce. Audit jsem provedla v souladu se zákonem o auditorech, mezinárodními auditorskými standardy a souvisejícími aplikačními doložkami Komory auditorů České republiky. V souladu s těmito předpisy jsem povinna dodržovat etické požadavky a naplánovat a provést audit tak, abych získala přiměřenou jistotu, že účetní závěrka neobsahuje významné (materiální) nesprávnosti.

Audit zahrnuje provedení auditorských postupů k získání důkazních informací o částkách a údajích zveřejněných v účetní závěrce. Výběr postupů závisí na úsudku auditora, zahrnujícím i vyhodnocení rizik významné (materiální) nesprávnosti údajů uvedených v účetní závěrce způsobené podvodem nebo chybou. Při vyhodnocování těchto rizik auditor posoudí vnitřní kontrolní systém relevantní pro sestavení účetní závěrky podávající věrný a poctivý obraz. Cílem tohoto posouzení je navrhnout vhodné auditorské postupy, nikoli vyjádřit se k účinnosti vnitřního kontrolního systému účetní jednotky. Audit též zahrnuje posouzení vhodnosti použitých účetních metod, přiměřenosti účetních odhadů provedených vedením i posouzení celkové prezentace účetní závěrky.

Jsem přesvědčena, že důkazní informace, které jsem získala, poskytují dostatečný a vhodný základ pro vyjádření výroku.

### *Výrok auditora bez výhrad*

Podle mého názoru účetní závěrka podává věrný a poctivý obraz aktiv a pasiv společnosti Elim Vsetín, o.p.s., k 31.12.2014 a nákladů a výnosů a výsledku jeho hospodaření za rok končící 31.12.2014 v souladu s českými účetními předpisy.

Posoudila jsem též účtování dotace poskytnuté MPSV ČR - dotace je účtována odděleně a v souladu s podmínkami pro přidělení dotace a její zaúčtování.

Ve Valašském Meziříčí dne 25.2.2015



*Novotná*  
Ing. Hana Novotná  
auditor  
číslo oprávnění 1682



**Elim Vsetín, o.p.s.**

IČ: 01955144

Bankovní spojení: FIO banka, a.s., č. ú.: 2700485191/2010

**Sídlo společnosti:**

Horní Jasenka 119, 755 01 Vsetín

**Korespondenční adresa společnosti:**

Smetanova 1484, 755 01 Vsetín

**Tel.:** +420 720 736 722

**e-mail:** info@elimvsetin.cz

**[www.elimvsetin.cz](http://www.elimvsetin.cz)**

Názory zde prezentované vyjadřují postoje obecně prospěšné společnosti Elim Vsetín, o.p.s.







## **Chystáme rekonstrukci střechy azylového domu**

100 let stará střecha na budově  
azylového domu vyžaduje opravu

V roce 2015 měníme krov a střešní krytinu

Na financování oprav jsme doposud získali 500 000 Kč,  
ještě schází 1 100 000 Kč

Začínáme v září 2015